

CHARTÉ
GRAPHIQUE



YAKA

INTRODUCTION

Ce document est un guide d'utilisation, instauré pour que tous les supports de communication créés pour Yaka, le Pôle Territorial de Coopération Économique du Haut-Doubs, soient traités de manière homogène et cohérente.

Utilisé par différents intervenants (au sein et en dehors du PTCE), il rassemble les normes à suivre concernant le logo, les typographies, les couleurs et les éléments graphiques intégrés à la charte en place.

SOMMAIRE

1. Éléments basiques de l'identité visuelle

Présentation générale.....	p.4
Logotype et variantes.....	p.5
Couleurs.....	p.7
Polices de caractères.....	p.8

2. Construction et utilisation p.9

3. Applications

Habillages.....	p.15
Application sur photo.....	p.17
Usages divers.....	p.18
Pictogrammes.....	p.21

1.

ÉLÉMENTS DE BASE DE L'IDENTITÉ VISUELLE

1.1. PRÉSENTATION GÉNÉRALE

L'envie de construire ensemble des projets à impact pour l'attractivité locale et les transitions, c'est ce qui a motivé entreprises, collectivités, acteurs de l'économie sociale et solidaires, institutions et citoyens à se regrouper en association. Créé officiellement en 2024, le Pôle Territorial de Coopération Économique du Haut-Doubs a pour but de proposer une réponse concrète et collective aux défis du territoire, en fédérant les acteurs autour de projets coopératifs servant l'attractivité.

YAKA

NOM
court
et marquant

+



CHEMINS
pour proposer
de nouvelles voies

+



TRACÉS FLUIDES
image conviviale,
non-rigide



En écho à son nom vif et invitant à l'action, le logotype du PTCE Haut-Doubs reflète l'ambiance conviviale et ouverte qui y règne.

Les lettres sont formées de tracés souples qui se croisent et dessinent de nouvelles routes. L'idée est d'illustrer les rencontres, une envie de repenser de nouvelles façons de collaborer et cheminer ensemble.

1.2. LOGOTYPE, VERSIONS PRINCIPALES

Le logo peut être accompagné de sa baseline. Ces mises-en-forme horizontales sont à privilégier.





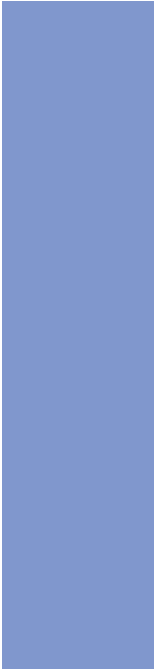
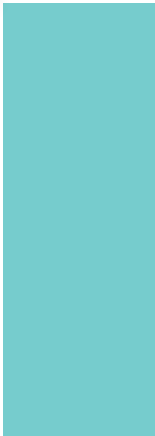
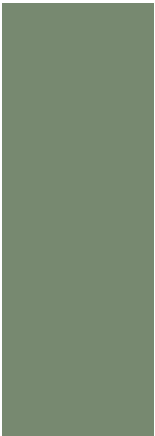
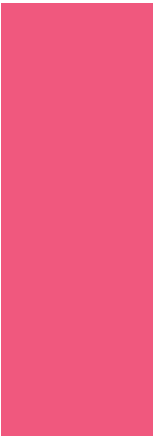

1.3. LOGOTYPE, VERSIONS SECONDAIRES

Une version verticale du logo existe, mais elle est à utiliser uniquement quand le rendu esthétique le justifie.



1.4. DÉFINITION DE LA GAMME COLORÉE

Palette mêlant teinte sourdes et couleurs vives, pour des contrastes forts.

COULEURS PRINCIPALES + COULEURS COMPLÉMENTAIRES						
						
PÉTROLE	JAUNE	MAUVE	CIEL	OLIVE	ROSE	ORANGE
C 88 M 58 J 33 N 20	C 4 M 0 J 91 N 0	C 51 M 35 J 0 N 0	C 51 M 0 J 22 N 0	C 61 M 40 J 65 N 0	C 0 M 81 J 29 N 0	C 0 M 58 J 64 N 0
R 39 V 86 B 117	R 254 V 235 B 0	R 139 V 157 B 208	R 133 V 204 B 207	R 121 V 136 B 105	R 234 V 79 B 120	R 241 V 134 B 92
Hexadécimal #275675	Hexadécimal #feeb00	Hexadécimal #8b9dd0	Hexadécimal #85cccf	Hexadécimal #798869	Hexadécimal #ea4f78	Hexadécimal #f1865c
Pantone 7700C	Pantone 803C	Pantone 271C	Pantone 564C	Pantone 5625C	Pantone 1915C	Pantone 7576C

1.6. DÉFINITION DES POLICES DE CARACTÈRES

La police open source “General Sans” accompagne le logo.

Elle a une douzaine de variantes (exemples ci-dessous) permettant titrages, textes courant et mises en exergue.

BOLD

abcdefghijklmnopqrstuvwxyz

ABCDEFGHIJKLMNOPQRSTUVWXYZ

0123456789 ,.::!()?&/= +

SEMI BOLD ITALIC

abcdefghijklmnopqrstuvwxyz

abcdefghijklmnopqrstuvwxyz

0123456789 ,.::!()?&/= +

REGULAR

abcdefghijklmnopqrstuvwxyz

abcdefghijklmnopqrstuvwxyz

0123456789 ,.::!()?&/= +

Extra light italic

abcdefghijklmnopqrstuvwxyz

abcdefghijklmnopqrstuvwxyz

0123456789 ,.::!()?&/= +

2.

CONSTRUCTION ET UTILISATION

2.

2.1. ZONES DE RESPIRATION DU LOGOTYPE

Afin de ne pas surcharger l'image, les zones en gris doivent toujours rester vides.



2.

2.2. RÉDUCTION MINIMUM DU LOGOTYPE

Afin de préserver la lisibilité du logo, sa taille ne doit pas être réduite en dessous de ces mesures.



2.3. DÉCLINAISONS SANS COULEURS

Versions noires et blanches, à utiliser uniquement lorsque les contraintes techniques l'exigent.



2.3. UTILISATIONS PROSCRITES

- ✗ Déplacer un ou plusieurs éléments de base du logotype
- ✗ Changer la typographie
- ✗ Déformer le logo, ne pas conserver l'homothétie
- ✗ Modifier l'épaisseur de certains tracés
- ✗ Modifier les couleurs
- ✗ Ne pas respecter la zone de respiration du logo



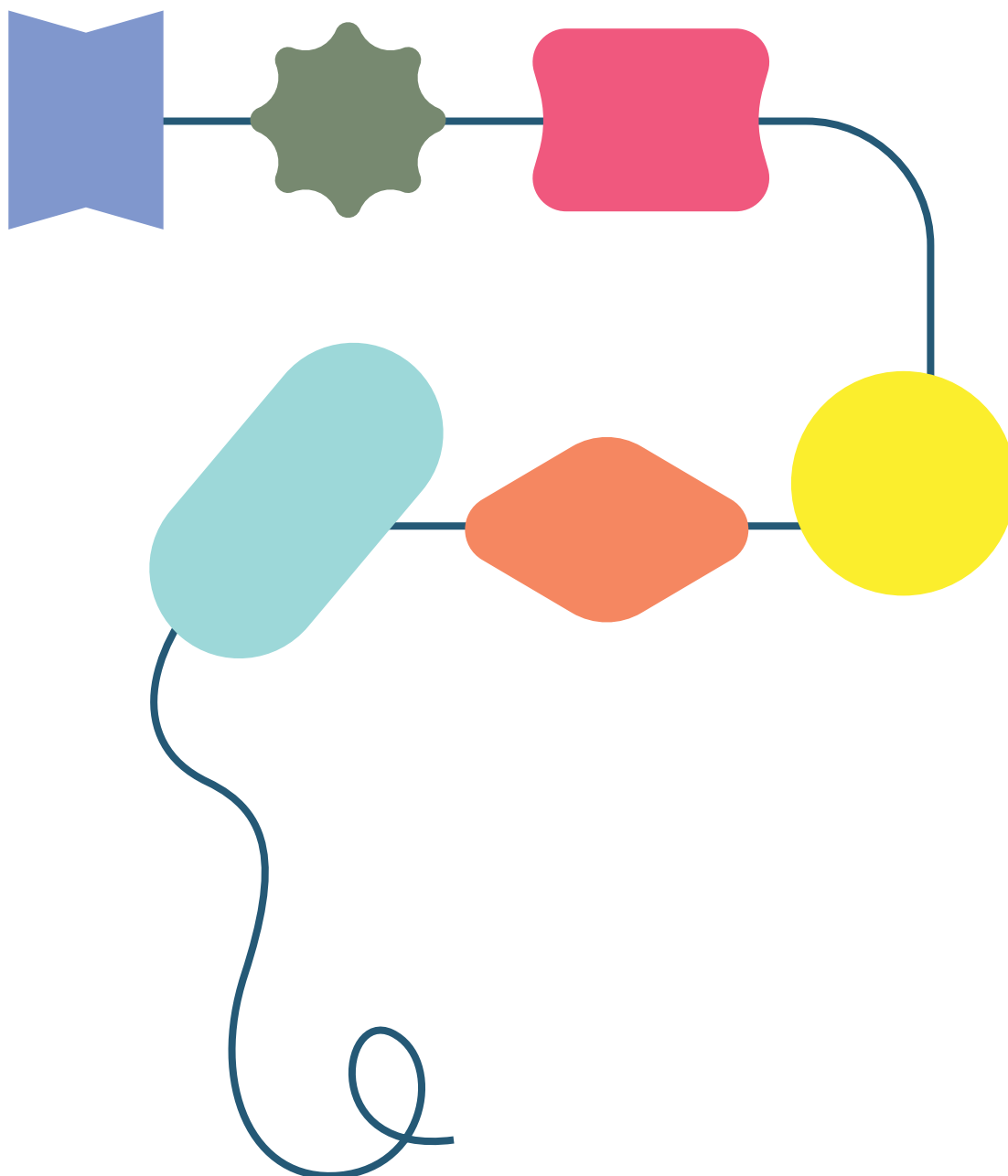
3.

APPLICATIONS

3.1. ÉLÉMENTS D'HABILLAGE

Une banque de 6 blocs est disponible pour créer des encadrés ou mettre des informations en exergue. Ils peuvent être combinés et associés à une ligne fine, pour appuyer le thème du logo, basé sur l'écriture de nouveaux chemins.

Les choix de couleurs et l'orientation des blocs n'est pas figée. Nous préconisons de conserver le fil/chemin en pétrole sur fond clair, ou en blanc sur fond foncé (exemples, page suivante).



3.

3.2. EXEMPLES D'UTILISATION DE L'HABILLAGE



3.3. APPLICATION DU LOGO SUR PHOTO

Privilégier le logo sans baseline dans une composition centrée sur une zone tranquille de l'image et avec une couleur contrastée et harmonieuse.



Photos : © Marika Godin.

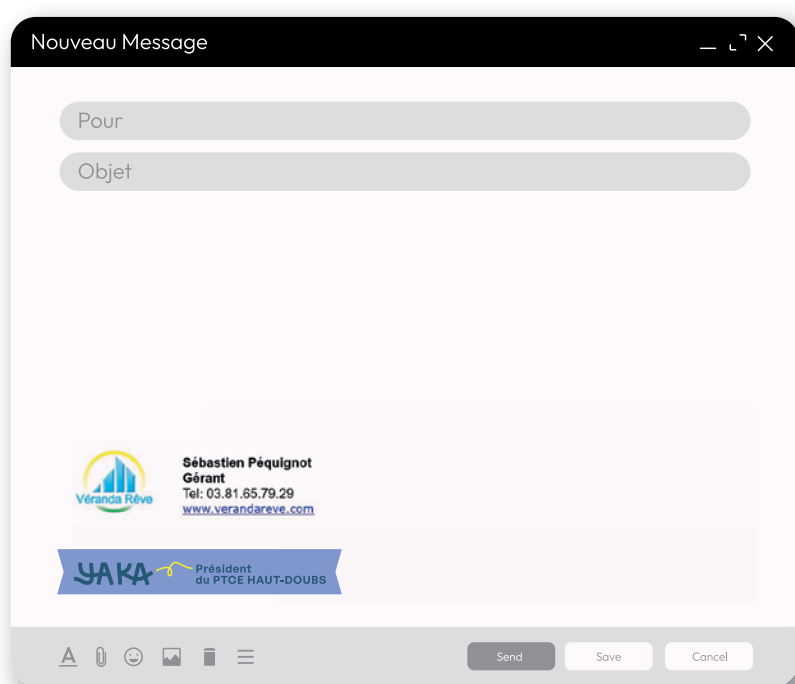
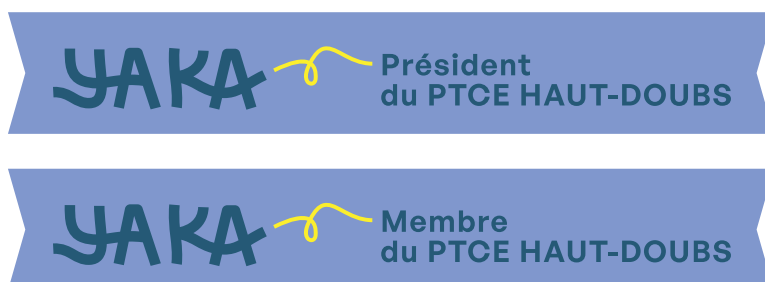
Ces photos ne sont pas libres de droit, elles sont utilisées ici seulement à titre d'exemples et ne font pas partie de la charte.

Pour toute utilisation souhaitée, contacter la photographe.

3.

3.3. BANNIÈRES DE SIGNATURE MAIL

Pour cohabitation avec signature mail existante.



Fichiers: YAKA_BanniereMail_President / PHJ_BanniereMail_Membre

3.

3.4. IMAGES POUR PROFILS WEB ET RÉSEAUX SOCIAUX

Trois versions disponibles.



3.

3.5. MISE EN SITUATION

Première de couverture d'un dossier A4



Toutes marges égales, à 15 mm des bords.

Composition centrée.

Illustration d'une utilisation des fils/chemins et d'un bloc (placement à bord perdu possible).

3.6. PICTOGRAMMES ANNEXES

Une banque de 10 pictogrammes est disponible pour étoffer la charte. Il est possible de modifier la couleur de la forme en aplat ; pour les tracés fins, privilégier du bleu pétrole ou du blanc, selon que le fond sera clair ou foncé.



Attention, les pictogrammes sont fournis en 2 versions : avec tracés en contours ou vectorisés. Veuillez choisir la version qui permettra de conserver une unité dans l'épaisseur des différents tracés sur un même document.

Si vous utilisez les versions en contours, veuillez à ne pas opérer de très grandes variations dans leur épaisseur, pour conserver l'harmonie des pictogrammes créés et ne pas les dénaturer.

